

# Conception inclusive :

## Questions clés à se poser lorsqu'on met en œuvre des initiatives



### Je mets en œuvre des politiques, des programmes ou d'autres initiatives internes ou externes

Dans votre travail, il est important que vous vous occupiez des problèmes lorsqu'ils surviennent. De quelle manière la perspective de l'inclusion permet-elle d'améliorer la façon dont vous abordez vos problèmes opérationnels?

Commencez par adopter le principe «rien à propos de nous sans nous», proposé par le mouvement de défense des droits des personnes en situation de handicap. Cela signifie qu'il faut définir le public cible et l'inclure dans la conception et l'élaboration des solutions à vos problèmes. Idéalement, vous y aurez déjà réfléchi à l'étape de la détermination et de la définition du problème.

Voici différentes choses que vous pouvez faire pour y parvenir.

#### Développer le réflexe de l'inclusion

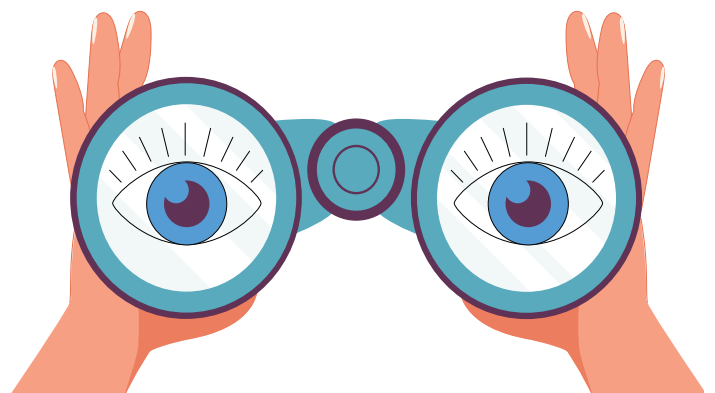


Vous devez développer et exercer votre «réflexe d'inclusion» afin que l'inclusion et le sentiment d'appartenance deviennent prioritaires, même lorsque vous subissez beaucoup de pression. C'est un peu comme apprendre à faire du vélo. Au début, il faut penser à chaque étape, soit apprendre à monter sur le vélo, à tenir le guidon et à garder l'équilibre lorsqu'on commence à pédaler. Toutefois, une fois la mémoire musculaire acquise, on peut suivre toutes ces étapes sans y penser, même quand il faut le faire rapidement. C'est la même chose pour l'inclusion : vous devez en développer le réflexe de manière à tenir compte de tous les éléments nécessaires, même lorsque vous devez travailler rapidement.

#### Améliorer la capacité interne



Prenez davantage conscience de vos biais et recherchez les formations et les outils offerts sur le sujet.



Outil de travail : DDN2-J26



## Collaborez à grande échelle



Tirez parti de l'expertise ainsi que de la conception et de l'élaboration conjointes. Faites appel à des spécialistes en la matière et mettez à contribution des communautés et des comités existants, comme les centres de liaison de l'analyse comparative entre les sexes plus (ACS Plus) et de l'équité, la diversité et l'inclusion (EDI) ou les services du [Programme d'accessibilité, d'adaptation et de technologie informatique adaptée \(AATIA\)](#). La réussite dépend de la création et du maintien d'une relation solide avec des partenaires clés ayant une expérience vécue du sujet. Placez les personnes qui sont « en marge » au cœur de la conception.

## Bien administrer les données



Continuez à adapter votre approche en matière d'élaboration conjointe et de mobilisation en fonction de l'information et des données les plus récentes.

Individuellement ou en équipe, posez-vous certaines questions clés tout au long du processus.

## À l'étape de l'analyse



De qui la définition du problème reflète-t-elle le point de vue? Indiquez votre réponse dans l'espace ci-dessous.

Faites-vous des suppositions au sujet de l'uniformité de votre public? Indiquez votre réponse dans l'espace ci-dessous.

Connaissez-vous le profil démographique ethnoculturel des utilisatrices et utilisateurs? Indiquez votre réponse dans l'espace ci-dessous.

## Aux étapes de la conception et de l'élaboration



Certains groupes risquent-ils d'être désavantagés en raison de la façon dont le problème a été défini ou la solution conçue? Indiquez votre réponse dans l'espace ci-dessous.

Qui avez-vous consulté pendant l'élaboration du concept? Indiquez votre réponse dans l'espace ci-dessous.

Les images et les illustrations que vous utilisez reflètent-elles positivement l'expérience d'une population diversifiée? Indiquez votre réponse dans l'espace ci-dessous.

En quoi la langue employée dans vos documents ou dans le matériel promotionnel encourage-t-elle ou décourage-t-elle la clientèle racisée? Indiquez votre réponse dans l'espace ci-dessous.

Avez-vous consulté d'autres membres du personnel, équipes ou dirigeantes et dirigeants communautaires? Indiquez votre réponse dans l'espace ci-dessous.

Utilisez-vous des concepts ou des termes propres à une culture qui devraient être mieux expliqués ou définis? Indiquez votre réponse dans l'espace ci-dessous.

Des biais font-ils en sorte que l'application ou le processus favorise certains groupes de personnes? Indiquez votre réponse dans l'espace ci-dessous.

Vos produits de communication sont-ils inclusifs et accessibles aux personnes et aux populations de diverses origines culturelles, compte tenu des risques de malentendu et de mauvaise interprétation? Le matériel et les éléments de communication visuels comportent-ils des images positives qui font la promotion de l'équité et qui brisent les stéréotypes? Indiquez votre réponse dans l'espace ci-dessous.

## À l'étape de la mise en œuvre



Faites participer à vos essais un échantillon diversifié d'utilisatrices et utilisateurs.

Demandez-vous si des éléments de votre solution entraînent des inquiétudes au sujet d'autres responsabilités ou entrent en conflit avec elles (par exemple les responsabilités des personnes soignantes).

## À l'étape de l'évaluation



Avez-vous obtenu le résultat souhaité? Indiquez votre réponse dans l'espace ci-dessous.

Assurez-vous de disposer de données ventilées<sup>1</sup> sur le genre et la diversité afin d'évaluer le succès de votre solution. Grâce à ces données, vous pourrez aussi déterminer et analyser les tendances que vous pouvez utiliser pour améliorer l'égalité, la diversité et l'inclusion dans vos résultats.

## Cerner ses lacunes en matière d'apprentissage



Le présent outil de travail vous a-t-il permis de cerner des lacunes dans vos connaissances, vos compétences ou vos attitudes? Indiquez votre réponse dans l'espace ci-dessous. Répondez de manière précise; établissez une liste que vous pourrez montrer à votre gestionnaire pour discuter de vos besoins en apprentissage.

<sup>1</sup> Les données ventilées sont des données réparties en fonction de critères tels que l'âge, la race, l'ethnicité, le revenu, le niveau d'instruction, etc. ([Femmes et Égalité des genres Canada](#))